



SPREIDPLATVOET

DIAGNOSE

Deze klacht betreft een zorgvraag in de voorvoet, waarbij de patiënt pijn ter hoogte van de voorvoet ervaart. Klinische diagnose:

- De patiënt ervaart pijn ter hoogte van de MTP-gewrichten. Deze pijn is belastingsafhankelijk. Daarnaast kan er sprake zijn van knie-, heup- en rugklachten die met deze standsafwijking samenhangen.
- Met behulp van palpatie kan de pijn gelokaliseerd worden.
- In het functieonderzoek kan eversie en inversie van de voorvoet pijnlijk zijn.
- Biomechanische analyse richt zich op standsafwijkingen in de voet.

Classificatiecodes

Huisarts (ICPC): L17

Specialist (ICD):

Fysiotherapie (VNZ): 007916

Oefentherapie (VNZ): 007916

Podotherapie (NVvP): E01

Functies (ICF): b28016

Anatomie (ICF): s75021

Activiteiten (ICF): a450,a455

Participatie (ICF): p920

Zorgvraag (NVvP) : 010021

Bron: <http://masteristic.wordpress.com>



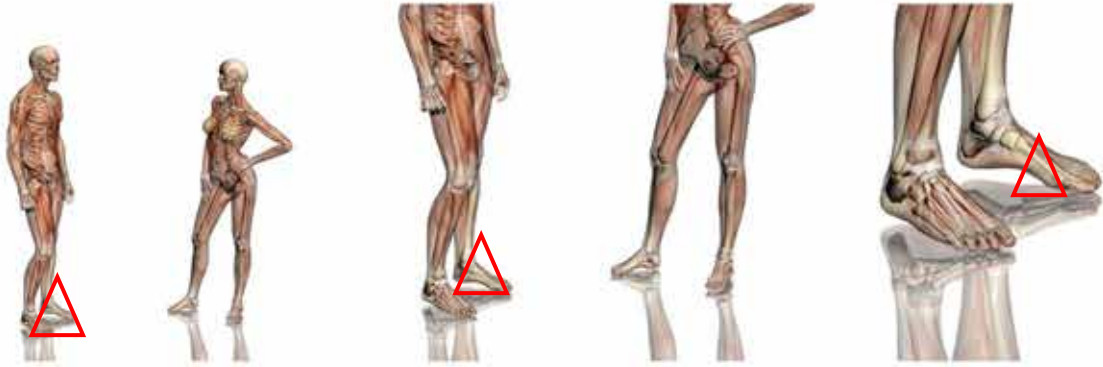
Doorgezakt lengtegewelf

ACHTERGROND

Een spreidplatvoet, ook wel pes plano transversus of pes transversus planus genaamd, is een afwijking van vooral de voorvoet. Het dwars- en het mediale lengtegewelf geven onvoldoende ondersteuning waardoor veel druk op de voorvoet komt. Vaak wordt er hyperkeratose gezien onder de voorvoet en komen klachten als metatarsalgie voor. Een spreidplatvoet kan een gevolg zijn van o.a. reuma, het dragen van hoge hakken, langere periodes staan en overgewicht. Ook kan de spreidplatvoet aangeboren zijn. Een spreidplatvoet komt vaak voor en vooral bij vrouwen.

Trefwoorden

Spreidplatvoet, belastingsafhankelijk, doorzakken, problemen met schoeisel, vrouwen, voetklacht.



THERAPIE

Het zorgplan (belasting en belastbaarheid) is afhankelijk van oorzaak en duur van de klachten. Pijnvermindering, activiteiten- en participatievergroting staan hierbij centraal:

Classificatiecodes

Ortheses (ISO9999): 06.12.03

Ortheses (Cliq): 06.12.03.06.12.09

Ortheses (Cliq): 06.12.03.06.06.06

Ortheses (NVvP): 20

Taping (NVvP): 70

Schoenadvies (NVvP): 61

- In geval van een biomechanische afwijking in de voetfunctie, worden corrigerende podotherapeutische zolen individueel aangemeten en vervaardigd. Deze hebben als functie de standsafwijking in de voet te corrigeren. Ze zijn inpasbaar in confectie-, werk- en sportschoeisel en worden afgeleverd met instructies en onderhoudsvorschrift.
- Er wordt een schoenadvies gegeven met speciale aandacht voor zoolmateriaal, ballijn, hakhoogte, stabiliteit bovenwerk, stevig contrefort, etcetera.
- In afwachting van de corrigerende podotherapeutische zolen wordt een taping aangelegd. Daarnaast kan er een spreidplatvoet bandage gebruikt worden.
- Een evaluatiemoment volgt 6 tot 10 weken na de definitieve therapie.



Bron: <http://conrad.punt.nl>, www.ofa-nederland.nl, www.biomedcentral.com, gertnoordhoek.nl, www.podotherapievalois.nl

Referenties

NVvP. Artsenwijzer podotherapie, Amersfoort 2004.

PROGNOSE

Het te verwachten resultaat is goed. Klachten zullen verminderen, echter de spreidplatvoet zal blijven bestaan.